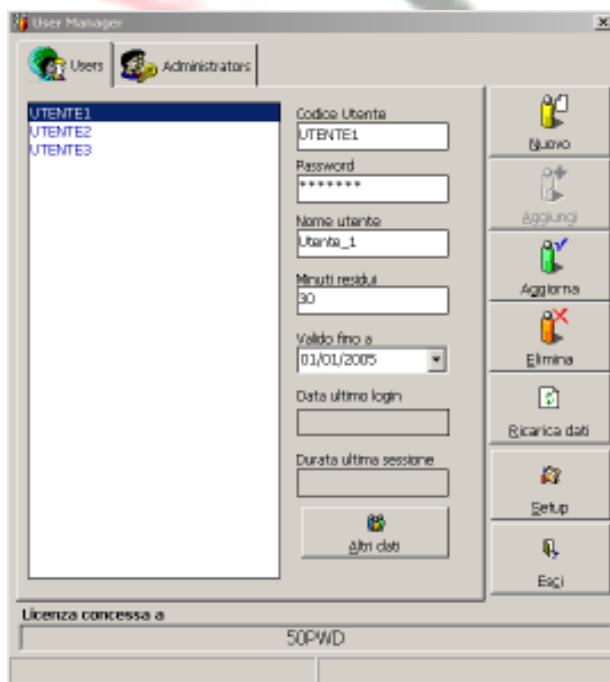


Xnet USER.MANAGER



Il programma User.Manager ha una doppia funzione consente di gestire il database degli utenti di Xnet che hanno acquistato una tessera virtuale prepagata ricaricabile: questa è la modalità di gran lunga più comune di usare il software Xnet. Esso è complementare a Xnet, poiché convalida la password dell'utente all'avvio della sessione Xnet.



User.Manager fornisce al gestore una interfaccia intuitiva per inserire e modificare tutti i dati relativi agli utenti. Quando l'utente inserisce il suo codice e la sua password in Xnet, User.Manager li convalida confrontandoli coi dati del database utenti.

User.Manager può funzionare in 2 modi:

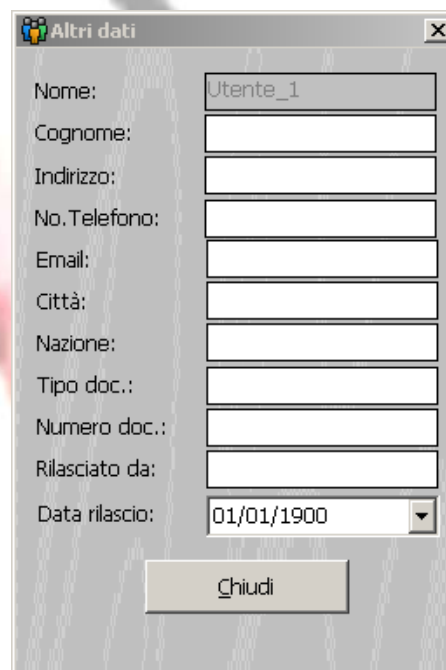
- in modalità diretta sul singolo PC gestito da Xnet con un suo proprio Data Base Utenti
- in modalità remota, quando vi è una rete di PC con Xnet, controllati da un Xserver che gestisce un Data Base Utenti centralizzato

L'introduzione dei dati comprende anche le informazioni necessarie ad identificare il cliente secondo quanto disposto dalla Delibera n. 467/00/CONS dell'Autorità per le garanzie nelle comunicazioni (Disposizioni in materia di autorizzazioni generali, G.U. n. 184, 8 agosto 2000) dice fra le altre cose:

I soggetti che offrono servizi di telecomunicazioni al pubblico in luoghi presidiati mediante apparecchiature terminali, compresi fax, elaboratori dotati di modem o altrimenti connessi a reti informatiche, oltre a soddisfare agli obblighi di cui al comma 1, sono tenuti a:

- consentire l'identificazione certa degli utenti che fanno uso di detti terminali per l'invio di posta elettronica;

Cio' significa che i clienti degli internet point devono farsi identificare mediante un documento e i loro dati anagrafici devono essere registrati: il gestore in caso di controlli potrebbe incorrere in sanzioni amministrative e penali per la violazione degli obblighi previsti da questa norma. Inoltre, non identificando gli utenti, il gestore può avere seri problemi se dai suoi terminali vengono perpetrati reati in rete (forzatura di server, accesso ad archivi di terzi, pedofilia, pornografia, downloading di files con contenuto illegale, ...): se non può indicare chi ha commesso il reato, di fatto diventa complice.



User.Manager in modalità "connessione diretta al Data Base"

Cliccando il tasto SETUP di User.Manager si apre una finestra in cui è possibile inserire:

- Il percorso (path) del database
- Il flag di attivazione della connessione al server remoto con relativo indirizzo IP del server

Se User.Manager è avviato nello stesso computer in cui è il Data Base, la connessione al server remoto NON DEVE ESSERE ATTIVATA.

Cliccando "Registrazione" si può registrare questo software per togliere il blocco di massimo di 3 utenti contemporanei della versione freeware (gratuita).

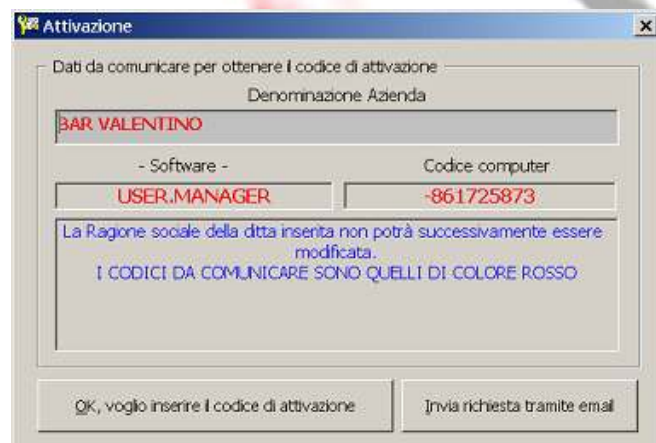
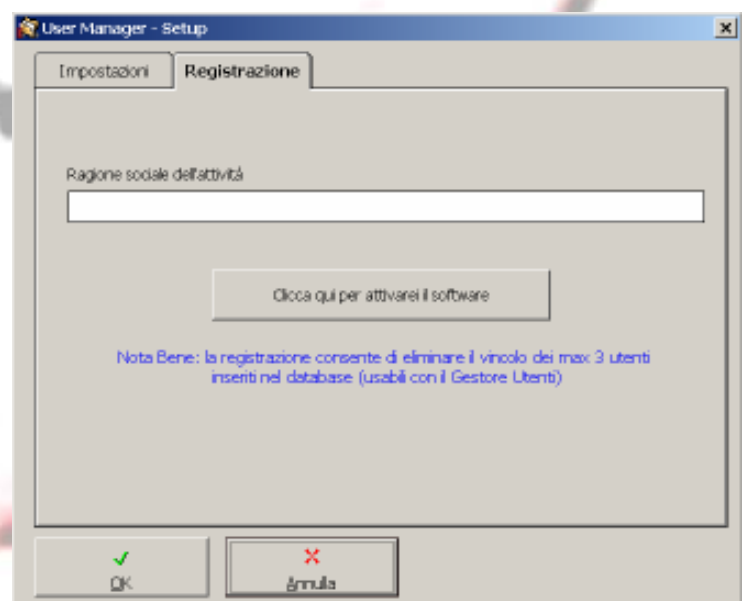
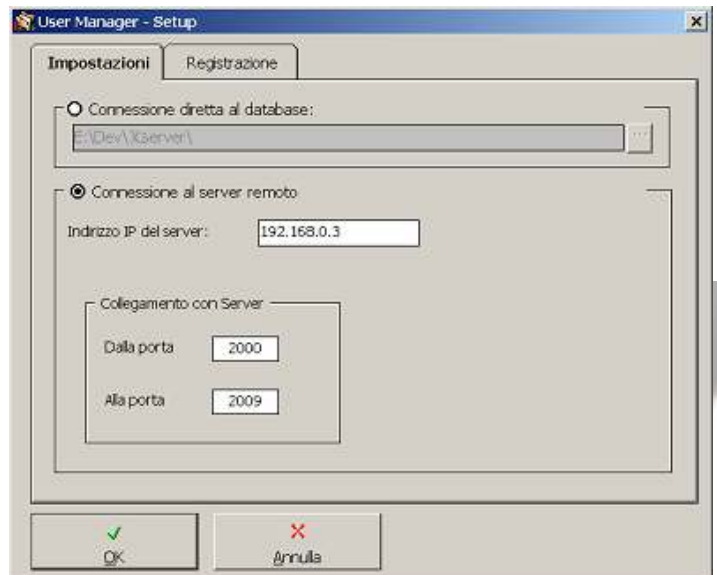
Per fare questo:

1. inserire la ragione sociale nel campo apposito e cliccare nel pulsante per visualizzare la finestra di richiesta attivazione.
2. se si è già ricevuto il codice di attivazione, scegliere il pulsante "OK, voglio inserire il codice di attivazione", altrimenti, per richiederlo tramite email, selezionare "Invia richiesta tramite email".

User.Manager in modalità "connessione remota"

Quando molti PC con Xnet sono gestiti da Xserver vi è un solo data base centralizzato. Nel database di Xserver sono previsti 3 tipi di figure:

1. **USR** = user, normale utente di Xnet
⇒ Di solito il cliente
2. **USR_ADM** = user_administrator, amministratore di utenti che può modificare i dati degli utenti per aggiungere il tempo acquistato, etc...
⇒ Di solito il gestore del locale
3. **SUPER_ADM** = Super_administrator, amministratore di TUTTI gli utenti presenti nel database, sia **USR** sia **USR_ADM**.
⇒ Di solito il titolare di una catena di internet caffè



Per capire meglio il come operano queste 3 figure, pensiamo a una catena di Internet Cafè con:

1. SUPER_ADM = **TITOLARE** della catena di Internet Cafè
2. USER_ADM = **GESTORE** di un locale
3. USER = **CLIENTE** dell'Internet Cafè

Il **TITOLARE** della catena(SUPER_ADM) gestisce Xserver telecontrollando tutti i collegamenti dei **CLIENTI** connessi dai negozi gestiti dai **GESTORI**.

Per permettere a questi di inserire AUTONOMAMENTE nuovi **CLIENTI** oppure delle ricariche di clienti esistenti, deve permettere loro di collegarsi a Xserver per modificare i dati dei **CLIENTI**: quindi deve definire nel database di Xserver quali sono gli USR_ADM (amministratori di **CLIENTI**) e quali operazioni possono effettuare sui dati relativi agli utenti: Lettura, Inserimento, Modifica, Cancellazione.

Inoltre deve configurare il programma User.Manager di ogni PC con Xnet, perché possa effettuare la connessione remota con Xserver.

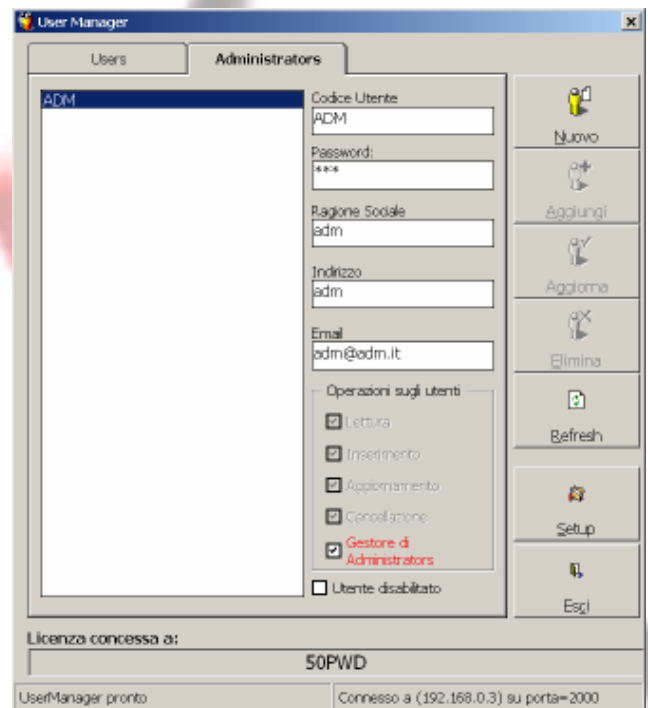
Durante la connessione Xserver verifica nel Data Base l'autenticazione del gestore chiamante per stabilire il livello di abilitazione. In base al livello sono possibili le seguenti operazioni:

1. Lettura
2. Inserimento
3. Aggiornamento
4. Cancellazione
5. Gestione Administrators

Nello stesso database sono presenti gli utenti, gli Amministratori normali (con le loro abilitazioni) e solo 1 Amministratore di livello 5, il SUPER_ADM (Gestore di Administrators), che crea e abilita al livello voluto gli ADM_USR (i gestori dei locali).

Solo il SUPER_ADM può visualizzare il TAB "Administrators" che si vede in figura.

Quindi nel database iniziale dell'installazione standard di Xserver è presente un solo utente SUPER_ADM, con codice "ADM" e password adm (come il codice, ma in minuscolo). Consigliamo caldamente di cambiare la password o di cancellare questo utente predefinito se vi sono rischi di uso improprio.



Nota: Xnet avverte il Cliente 5 minuti prima che finiscano i minuti prepagati della tessera. User.Manager può aggiornare il Data Base anche quando il Cliente sta usando la tessera: dopo un minuto l'aggiornamento del Data Base viene letto da Xserver e trasmesso ai PC con Xnet in modo che il Cliente non perda l'attività in corso. Ma se si aggiorna la tessera nell'ultimo minuto di carica la sessione viene terminata, perché Xnet non è informato in tempo della ricarica.

QUICK START-UP

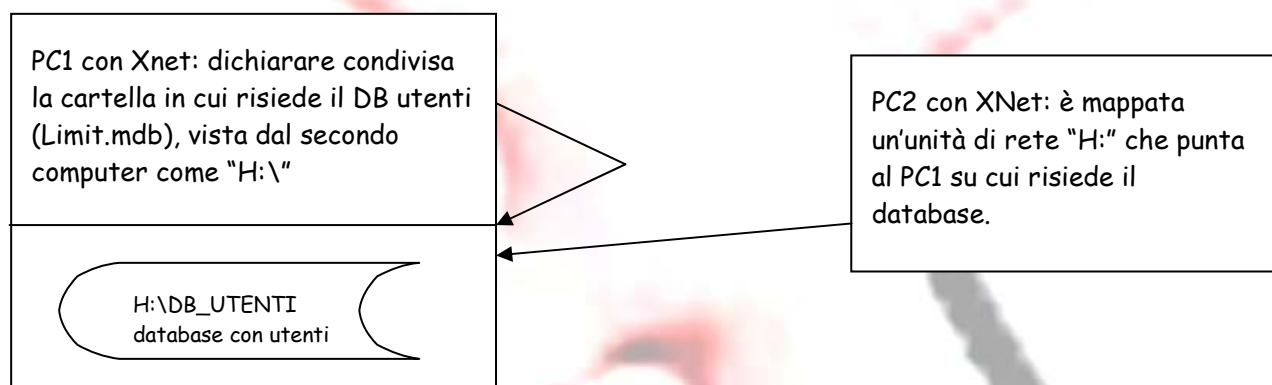
Se si desidera provare rapidamente Xnet sul proprio PC, si può utilizzare questo manuale, senza ulteriori approfondimenti: si noti che in uno stesso PC possono operare insieme Xnet e Xserver, quindi si può simulare anche la gestione centralizzata di una rete di PC mediante Xserver.

Se invece si deve utilizzare Xnet in una applicazione reale o si deve fare una seria valutazione delle sue caratteristiche operative è necessario leggere tutti i manuali:

- **Xnet e User.Manager** se si desidera installare un PC isolato in grado di gestire delle tessere prepagate a scalare (se si installano più PC ciascun PC accetta solo le tessere registrate nella sua memoria)
- **Xserver, Xnet e User.Manager** se si desidera gestire da un PC centrale molti PC in rete locale o in più sedi remote, eventualmente con un unico Data Base.

Modalità di configurazione 1

- ✓ Sono necessarie almeno 2 licenze di Xnet
- ✓ Accesso al database in modo diretto

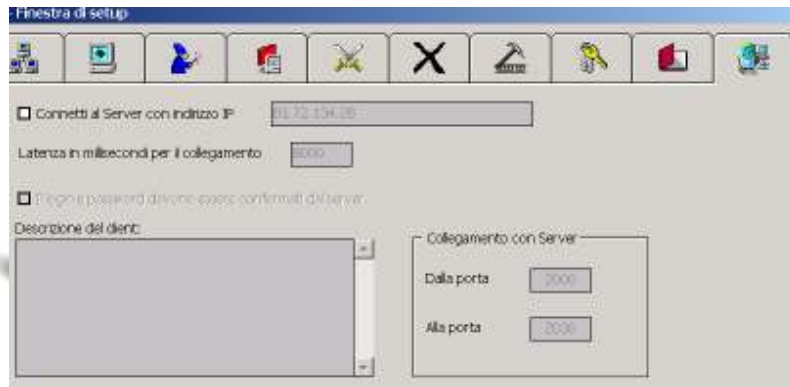


Con la questa configurazione il PC1 ospita Xnet con il database degli utenti, che diventa comune ad entrambi. Nel PC2 si deve indicare il percorso verso PC1 (nella immagine sotto vedi percorso data base delle password = H:\DB_UTENTI\).

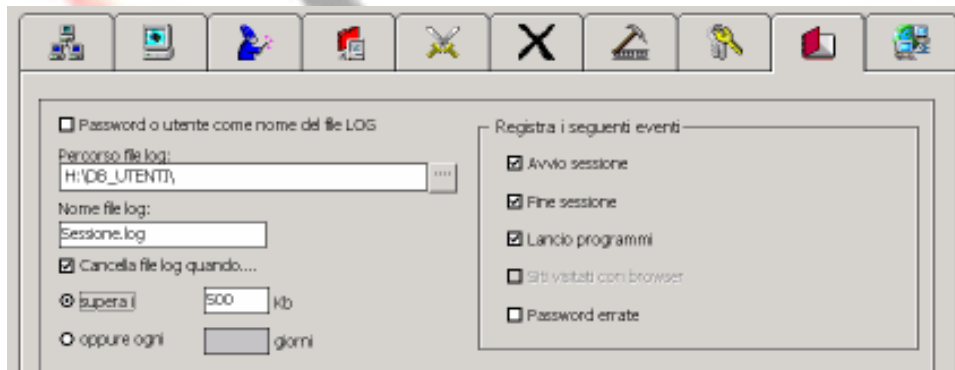
Nota - Il percorso "H:" può essere sostituito dal percorso UNC: in questo caso si usa la sintassi \\PC1\DB_UTENTI\



Poiché in questa configurazione non esiste Xserver, la configurazione relativa al collegamento con il server deve essere disabilitata come da immagine seguente:



Usando lo stesso approccio anche il LOG può essere centralizzato in PC1 in modo che le attività svolte dagli utenti nei due PC siano registrate tutte in PC1, basta configurare PC2 così:



La modalità di configurazione 1 ha vantaggi:

- il database è unico, quindi gli utenti possono essere gestiti (creati nuovi, cancellati, usati) sia dal PC1 che dal PC2

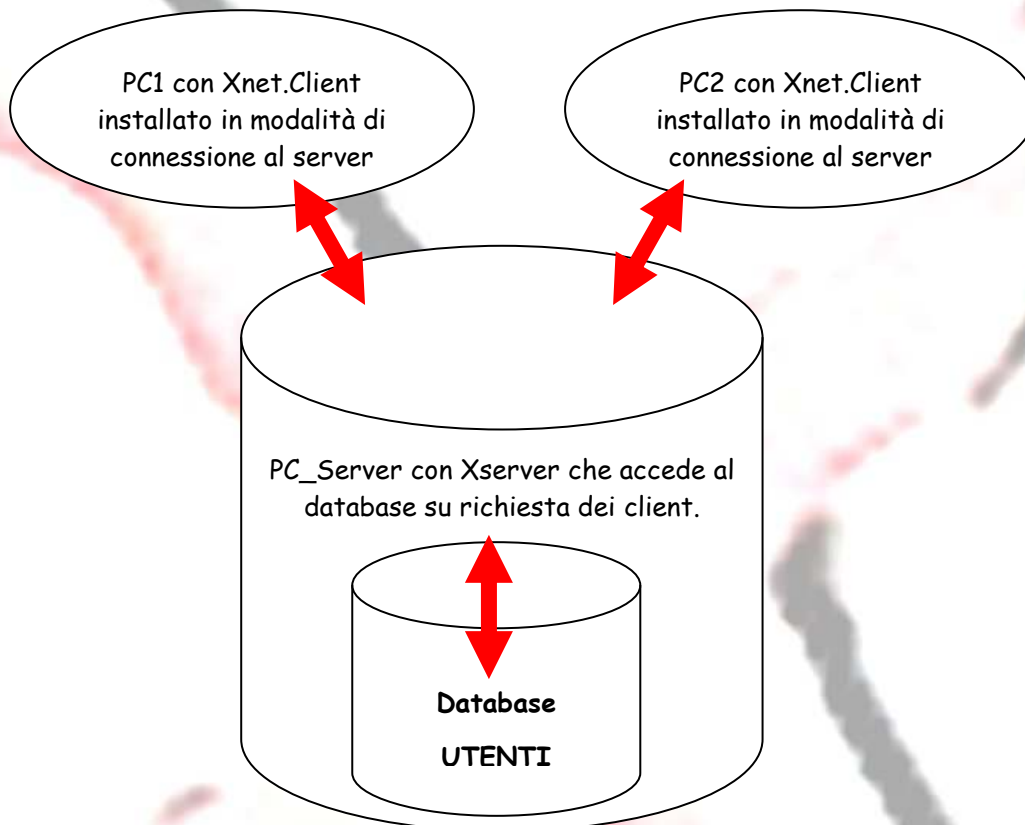
e svantaggi:

- il PC1 DEVE essere acceso PRIMA del PC2, altrimenti il PC2 va in errore perché non può accedere al database.

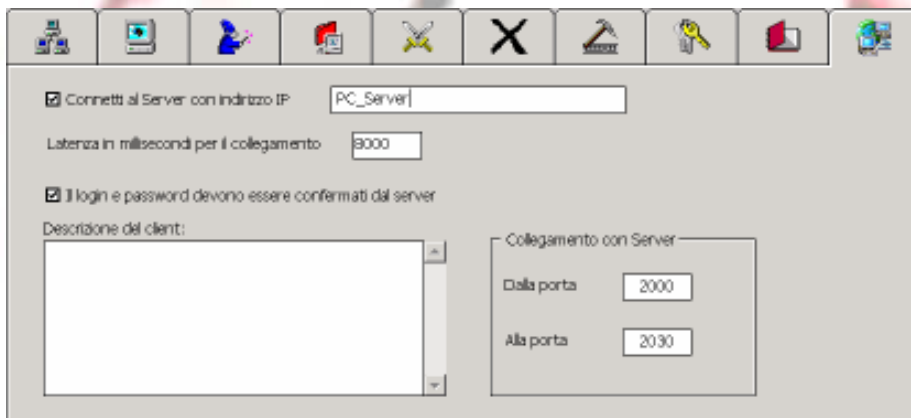
NB: in pratica questa configurazione può essere espansa fino ad 4-5 PCdopo di ché è consigliabile avere un PC indipendente con Xserver per gestire gli altri (modalità 2).

Modalità di configurazione 2

Si può partire con 1 licenza di Xnet.Client ed 1 di Xserver, quando chi controlla il servizio è distante dal PC usato dagli utenti: in pratica solo gli alberghi usano spesso questa configurazione. L'uso di Xserver diventa tanto più necessario quanto più aumentano i PC da gestire.



Con questa seconda modalità il PC_Server può essere installato nella rete locale (LAN) o esterno (WAN, Internet, etc.).



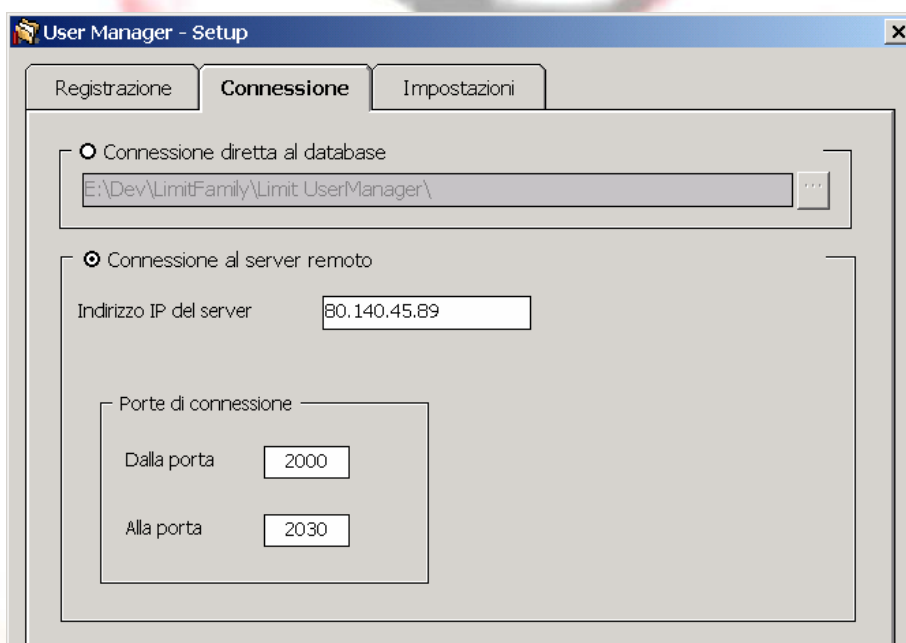
Nella prima ipotesi, bisogna configurare tutti i PC con Xnet, come nell'immagine. Nella seconda ipotesi, bisogna sostituire il nome PC_Server con l'indirizzo IP del computer che funge da Server su cui è attivo il software Xserver.

User Manager

User Manager consente di gestire i dati relativi agli utenti e viene installato automaticamente sia con Xnet.Client che con Xserver. Quando viene avviato, legge AUTOMATICAMENTE la configurazione del PC e/o Server che lo stà eseguendo. In pratica nella "CONFIGURAZIONE 1", se viene avviato UserManager dal PC2, questo accederà DIRETTAMENTE al database in H:\DB_UTENTI.

User Manager nella "CONFIGURAZIONE 2", può essere avviato solo dal PC_SERVER, in quanto solo questo computer è in grado di accedere DIRETTAMENTE al database degli utenti.

E' stata implementata una modalità di funzionamento REMOTO di User Manager per consentire, ad un gestore di un locale in cui esiste una configurazione del tipo 2 CON PC_SERVER ESTERNO, di manipolare (ricaricare tessere, aggiungere nuovi clienti, etc...) utenti nel database del PC_SERVER esterno connettendosi a Xserver in maniera simile a Xnet.Client.



In questo caso, configurare User Manager come nell'immagine sopra, inserendo l'indirizzo IP del server a cui connettersi.

User Manager è utilizzabile gratuitamente in rete locale (LAN), sia con Xnet.Client, sia con Xserver. Invece se utilizzato in modalità connessione REMOTA al X.Server, è necessario acquistare il software ed attivarlo.

NOTA - Tutti e tre gli applicativi possono accedere DIRETTAMENTE al database solo se questo è raggiungibile tramite cartella condivisa (\\PC_con_db, oppure tramite lettera dell'unità E:\path_db.....). Questo ha senso se il DB è in rete locale: in questo caso OGNI XNET PUO' ACCEDERE AUTONOMAMENTE AL DB nel modo sopradescritto.)